

RM.0007.39.2022

UCHWAŁA NR LVI/411/2022
RADY MIEJSKIEJ W TUSZYNIE
z dnia 15 czerwca 2022 r.

w sprawie zatwierdzenia Planu Odnowy Miejscowości Tuszynek Majoracki na lata 2022-2030.

Na podstawie art. 18 ust.2 pkt 6 ustawy z dnia 8 marca 1990 r. o samorządzie gminnym (Dz. U. z 2022 r. poz. 559, poz. 583, poz.1005, poz.1079) **uchwała się, co następuje:**

§ 1. Zatwierdza się Plan Odnowy Miejscowości Tuszynek Majoracki na lata 2022-2030 przyjęty przez zebranie wiejskie Sołectwa Tuszynek Majoracki Uchwałą Nr 1/2022 z dnia 09.06.2022 r., w brzmieniu stanowiącym załącznik do niniejszej ustawy.

§ 2. Wykonanie uchwały powierza się Burmistrzowi Miasta Tuszyna.

§ 3. Uchwała wchodzi w życie z dniem podjęcia.



PRZEWODNICZĄCY
RADY MIEJSKIEJ W TUSZYNIE

Andrzej Małcki

Uzasadnienie

W związku ze złożonym przed Gminę Tuszyn wnioskiem o dofinansowanie zadania :

- „Budowa sieci kanalizacji sanitarnej na ulicy Owocowej w Tuszynku Majorackim oraz budowa stacji uzdatniania wody wraz z przebudową ujęć w miejscowości Modlica” w ramach Programu Rozwoju Obszarów Wiejskich na lata 2014- 2020 koniecznym było opracowanie Planu Odnowy Miejscowości Tuszynek Majoracki. Plan Odnowy Miejscowości stanowi dokument strategiczny, bez którego złożony wniosek o dofinansowanie z PROW na lata 2014- 2020 nie przeszedł by oceny formalnej.

W pierwszej kolejności Plan Odnowy Miejscowości został przedstawiony na zebraniu wiejskim sołectwa Tuszynek Majoracki podczas, którego został przyjęty Uchwałą Rady Sołectkiej – Uchwała nr 1/2022 Zebrania Wiejskiego Tuszynek Majoracki z dnia 09.06.2022 r.

W drugiej kolejności plan musi zostać przedstawiony na RM w Tuszynie i poddany głosowaniu.

PRZEWODNICZĄCY
RADY MIEJSKIEJ W TUSZYNIE

Andrzej Małecki

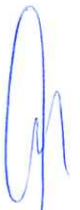
*Załącznik nr 1 do Uchwały
Rady Miejskiej w Tuszynie
Nr LVI/411/2022 z dnia 15 czerwca 2022 r.*

*Załącznik Nr 1 do Uchwały Nr 1/2022
Zebrania Wiejskiego Sołectwa Tuszynek Majoracki
z dnia 09 czerwca 2022 r.*

**PLAN
ODNOWY MIEJSCOWOŚCI TUSZYNEK
MAJORACKI
NA LATA 2022- 2030**

GMINA TUSZYN

Tuszynek Majoracki, 09 czerwca 2022 r.



SPIS TREŚCI

WPROWADZENIE.....	3
I. Charakterystyka miejscowości Tuszynek Majoracki.....	4
1. Położenie.....	5
2. Historia.....	6
3. Ludność.....	8
4. Rolnictwo i leśnictwo.....	10
5. Komunikacja i gospodarka.....	11
6. Oświata.....	12
II Inwentaryzacja zasobów służących odnowie miejscowości.....	13
1. Zasoby przyrodnicze.....	13
2. Dziedzictwo kulturowe.....	14
3. Infrastruktura społeczna.....	15
4. Infrastruktura techniczna.....	15
5. Kapitał społeczny i ludzki.....	16
6. Tereny do zagospodarowania.....	16
7. Ochrona zdrowia.....	17
8. Obszar i charakterystyka obszaru o szczególnym znaczeniu miejscowości.....	17
III. Analiza SWOT – ocena mocnych i słabych stron oraz szans i zagrożeń miejscowości Tuszynek Majoracki.....	18
IV. Zadania inwestycyjne i modernizacyjne przewidziane do realizacji.....	22

WPROWADZENIE

Celem niniejszego Planu odnowy miejscowości jest zapewnienie zrównoważonego i trwałego rozwoju miejscowości Tuszynek Majoracki. Dokument ten opracowany przez samorząd miejscowości ma służyć poprawie jakości życia obecnych i przyszłych mieszkańców miejscowości przy zaangażowaniu środków pochodzących z budżetu gminnego oraz możliwych do pozyskania przez gminę funduszy strukturalnych UE.

Przewidywane zmiany dotyczą poprawy wszystkich sfer życia mieszkańców poprzez budowę infrastruktury technicznej, rozbudowę istniejącej infrastruktury komunikacyjnej, służąc poprawie ochrony środowiska.

Miejscowość Tuszynek Majoracki ztraca swój rolniczy charakter przekształcając się w typową podmiejską miejscowość. Zmiana charakteru wsi wymaga również zmian w podejściu do jej zrównoważonego rozwoju mającego na celu z jednej strony zapewnić spokój i bezpieczeństwo, z drugiej zaś sprostać potrzebom rozwijającej się działalności gospodarczej.

Plan odnowy miejscowości ma odzwierciedlenie w „Studium uwarunkowań i kierunków zagospodarowania przestrzennego Gminy Tuszyn” i w „Strategii Rozwoju Województwa Łódzkiego 2030”, które to dokumenty określają możliwe do realizacji zadania wyznaczone w warunkach obecnie obowiązujących.

Plan odnowy miejscowości jest dokumentem, który winien ulegać modyfikacji tak często, jak wymagać będą tego zmieniające się warunki ekonomiczno-społeczne, oczekiwania mieszkańców i ogólne tendencje rozwojowe całej Gminy Tuszyn.

Rada Sołecka

Tuszyńska Majorackiego

I. Charakterystyka miejscowości Tuszynek Majoracki

1. Położenie

Miejscowość Tuszynek Majoracki położona jest w województwie łódzkim, w powiecie łódzkim wschodnim, w gminie Tuszyn. Do miejscowości Tuszynek Majoracki należą 23 ulice, m.in.: Cicha, Garbowska, Hetmańska, Husarska, Jabłonowa, Jagodowa, Kasztelańska, Króla Władysława Jagiełły, Królewska, ks. Piotra Ściegiennego, Kwiatowa, Nowogarbowska, Owocowa, Rycerska, Sadowa, Spacerowa, Staropolska, Starościańska, Trybunalska, Tysiąclecia, Ułańska, Wiśniowa, Wschodnia.

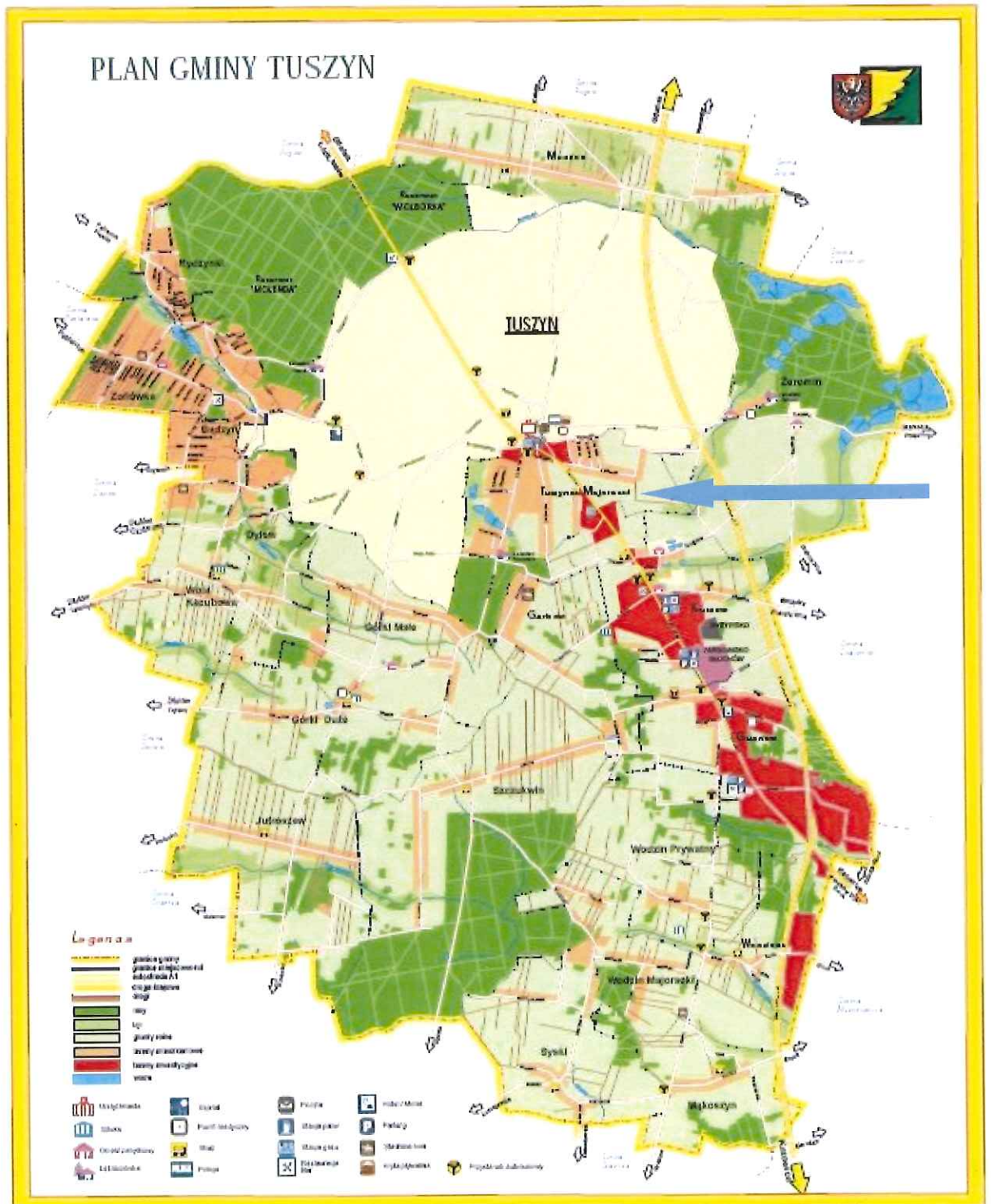
Miejscowość Tuszynek Majoracki położona jest w środkowej części Gminy Tuszyn. Zajmuje powierzchnię 4,96 km². Od południa graniczy z miejscowością Górki Małe i Garbów. Od strony wschodniej jej graniczy z miejscowością Kruszów i Żeromin. Od północnej i zachodniej strony wieś graniczy z Miastem Tuszyn.

Bliskość Łodzi (22 km) sprawia, że miejscowość zalicza się do łódzkiej aglomeracji miejskiej jako fragment jej południowego pasma rozwojowego. W bliskim sąsiedztwie Tuszyńka Majorackiego leżą też miasta Pabianice (17 km), Piotrków Trybunalski (25 km), Bełchatów (31 km), Tomaszów Mazowiecki (36 km).

Przez Wieś Tuszynek Majoracki przechodzi drogi publiczne- droga krajowa (DK 12/91). Takie położenie miejscowości oraz jej dostępność komunikacyjna ze wszystkimi okolicznymi miejscowościami stanowi ją bardzo atrakcyjną. Niebagatelny wpływ na rozwój miejscowości ma również bezpośrednie sąsiedztwo miasta Łódź, gdzie część mieszkańców znajduje zatrudnienie. Młodzież uczy się w szkołach ponadgimnazjalnych oraz studiuje na wyższych uczelniach zlokalizowanych na terenie tego miasta. To bezpośrednie sąsiedztwo wielkiego miasta sprawia, że rośnie zainteresowanie mieszkańców miasta terenami pod

zabudowę indywidualną, przekształcając tę miejscowość z miejscowości typowo rolniczej w miejscowość o zróżnicowanej zabudowie.

POŁOŻENIE MIEJSCOWOŚCI NA TERENIE GMINY TUSZYN



2. Historia

Należy przypuszczać, że osadnictwo na terenie dzisiejszego Tuszyńka Majorackiego zaczęło się rozwijać w okresie paleolitu, tak jak całe osadnictwo w okolicach Tuszyńna, co potwierdzają liczne znaleziska archeologiczne w okolicach wsi Czarnocin.

Od początku na tych terenach rozwijało się budownictwo drewniane, ze względu na łatwo dostępny budulec w pobliskich lasach. Już w XVI w. Tuszyn i jego okolice należały do dość dobrze prosperujących miasteczek. Mieszkańcy zobligowani byli do płacenia „morcinkowego” i „miarowego” jako czynu na rzecz starostwa. Czysze te opłacano, aż do chwili, kiedy w 1840 r. asesor ekonomiczny wstrzymał je i skierował opłaty do kasy skarbowej.

Do znanych rodów i wyróżnianych przez monarchów w Tuszyńnie należał wybitny ród mieszczan tuszyńskich Podolskich, który reprezentowali kolejni przedstawiciele rodu: Stanisław, Florian, Maciej. Do reprezentantów społeczności, którzy osiągnęli znaczny status naukowy należeli: Wojciech z Tuszyńna (pleban Pabianic XIV w.), Maciej z Tuszyńna (pleban Łodzi XVI w.), Piotr z Tuszyńna (pleban w Krupczowie w XVII), Mikołaj z Tuszyńna w Akademii Krakowskiej w XV w., Cyprian i Zygmunt Sulikowski, Cyprian Tuszyński XVII, a w 1612 r. stanowisko naukowe otrzymał Wojciech Tuszyński, po nim w 1621 r. Mateusz Tuszyński.

Sprawy splendoru naukowego nie były obce mieszczanom tuszyńskim, na co niewątpliwie miał wpływ folwark starościański. Tuszyn poważnie odczuł oderwanie od całości gruntów Tuszyńna i jego uprzywilejowania Tuszyńna Starościańskiego. Oderwany Tuszynek Starościański (część miejscowości Tuszynek Majoracki) spowodował powstanie dwóch jednostek- Tuszynek Rządowy i Tuszynek Duchowny.

Wzmianki o Tuszynku Majorackim pochodzą z 1924 r. kiedy to 31 grudnia mieszkańcy Tuszyna wystąpili do Ministerstwa Rolnictwa i Dóbr Państwowych z podaniem w sprawie parcelacji majątku państwowego Tuszynek Majoracki. W następnym roku Tuszyn został poinformowany o decyzji Ministerstwa Rolnictwa i W.P., że majątek Starostwo został zastrzeżony wyłącznie do dyspozycji ministerstwa na rzecz przyszłej szkoły rolniczej przy szosie Łódź- Piotrków.

Od 1924 roku Rada Miejska nie ustawała w staraniach uzyskania zezwolenia na wykupienie części lub całego majątku po byłym starostwie. Rada Miejska wystąpiła do Ministerstwa Robót Publicznych w Warszawie o odpłatne odstąpienie gminie miejskiej Tuszyn państwowego majątku Tuszynek Majoracki, w celu rozbudowania miasta i zrealizowania zamierzeń inwestycyjnych, budowy szkoły i szpitala miejskiego. W 1926 r. władze miejskie ponowiły prośbę o odpłatne odstąpienie Tuszynowi 114 mórg ziemi z państwowego majątku Tuszynek Starostwo.

W 1926 r. Tuszyn otrzymał decyzję odmowną (z dnia 23.IX.1926 r.) Ministerstwo poinformowało, że majątek przeznaczono na cele kultury rolniczej i cele społeczne. Po dziesięciu latach (1936 r.) Rada Miejska zwróciła się o zezwolenie wykupu klina o powierzchni 4160 m kw do dyrekcji Lasów Państwowych, który powstał w wyniku wybudowania drogi państwowej nr 14. Dyrekcja Lasów Państwowych nie wyraziła zgody, ponieważ klin ziemi o który zabiegało miasto należał do ośrodka majątku Tuszynek Majoracki, dzierżawionego przez B. Jarasinskiego, a bez jego zgody nie mogły być podjęte decyzje.

Dzierżawca byłego Starostwa, B. Jarosiński wykazał olbrzymią dbałość o państwowy majątek zwany Tuszynkiem Majorackim. Dumą majątku był park, który okalał drewniany dworek. Park słynął w okolicy z pięknych kwiatków, krzewów, pawli i drzewostanu.

Czas z Tuszyńkiem Majorackim obszedł się okrutnie. Dekret o reformie rolnej jednoznacznie dokonał parcelacji (w całej Polsce). Dworek przeszedł na własność miasta. Dokonano dewastacji na terenie parku, a Gminna Spółdzielnia wybudowała na tym terenie piekarnię.

3. Ludność

Systematyczny wzrost ludności Tuszyńka Majorackiego jest konsekwencją nie tylko przyrostu naturalnego, lecz również budowy domów i osiedlaniem się na tym terenie mieszkańców sąsiedniego miasta oraz miejscowości znacznie oddalonych od Tuszyna.

Tab. 1 Udział ludności Tuszyńka Majorackiego w ogólnej liczbie mieszkańców gminy

Wyszczególnienie	2016	2017	2018	2019	2020	2021	2021:1016	
							liczba ludności	dynamika w %
Tuszynek Majoracki	599	599	617	617	625	630	31	105,18
Łączna liczba ludności Gminy Tuszyn	12 068	12 072	12 074	12 074	12 044	12 037	- 31	99,74
Procentowy udział ludności Tuszyńka Majorackiego w ogólnej liczbie ludności Gminy Tuszyn	3,31	4,96	5,11	5,11	5,18	5,23	29	X

Źródło: Dane własne UG Tuszyn

Ludność Tuszyńka Majorackiego liczy 630 osoby na dzień 31.12.2021 r , co stanowi 5,23 % ogółu ludności gminy i z roku na rok wzrasta, a dynamika wzrostu jest znacznie wyższa od przeciętnej dynamiki wzrostu ludności Gminy Tuszyn. Gęstość zaludnienia wynosi 0,86 mieszkańca na kilometr kwadratowy. Według stanu na dzień

31.12.2021 w Powiatowym Urzędzie Pracy zarejestrowanych było 16 osób bezrobotnych mieszkańców Tuszyńska Majorackiego, w tym 9 kobiety.

Tab. 2 Liczba bezrobotnych mieszkańców Tuszyńska Majorackiego w podziale na grupy wiekowe:

Grupa wiekowa	Liczba bezrobotnych mężczyzn	Liczba bezrobotnych kobiet	Ogółem
18-24 lata	1	1	2
25-34 lata	2	2	4
35-44 lata	1	2	3
45-54 lata	1	4	5
55-59 lat	1	0	1
60-64 lata	1	0	1
RAZEM	7	9	16

Źródło: Powiatowy Urząd Pracy w Łodzi

Niska stopy bezrobocia, spowodowała tendencje spadkową rodzin korzystających z pomocy Miejskiego Ośrodka Pomocy Społecznej, pobierając tam zasiłki stałe, okresowe lub celowe. Dzieci z tych rodzin posiadają prawo do bezpłatnego korzystania z obiadów przygotowywanych w stołówce szkolnej, które współfinansowane są ze środków własnych Gminy Tuszyń (40 % kwoty) i z Łódzkiego Urzędu Wojewódzkiego (60 % kwoty).

Tab. 3. Tuszynek Majoracki- Liczba rodzin, na które zostały przyznane świadczenia w latach 2016- 2021.

Rodzaj świadczeń	2016	2017	2018	2019	2020	2021
Zasilki okresowe	5	5	4	3	1	2
Zasilek celowy i w naturze	9	10	12	9	6	5
Posilek w szkole i w domu- posilek	5	4	2	1	1	0
Zasilek stały	7	8	5	4	2	3
Posilek w szkole i w domu - świadczenie pieniężne na zakup posiłku lub żywności	10	12	9	5	6	3

Źródło: Miejski Ośrodek Pomocy Społecznej im. Mariusza Choluja w Tuszynie

4. Rolnictwo i leśnictwo

Tuszynek Majoracki to miejscowość, w której prowadzone są gospodarstwa rolne.

Zdecydowana część powierzchni użytków rolnych jest użytkowana rolniczo z głównym kierunkiem produkcji roślin zbożowych z niewielkim udziałem szkółek roślin ozdobnych (tj. „Dendrofarma” Wiesława Kałużyńska), produkcji warzyw w gruncie i pielęgnacji ogrodów (tj. Gospodarstwo Rodzinne Berezińscy). Na terenie Tuszyńka Majorackiego działa kilku producentów trzody chlewnej. W okolicy Tuszyńka Majorackiego występują obszary leśne i tereny zielone.

5. Komunikacja i gospodarka

Dostępność komunikacyjna do miejscowości jest bardzo dobrze rozwinięta. Przez miejscowości Tuszynek Majoracki przebiega droga publiczna DK 12/91. Takie położenie miejscowości oraz jej dostępność komunikacyjna ze wszystkimi miejscowościami wchodzącymi w skład gminy i siedzibą gminy miastem Tuszyn predysponuje wieś do stania się centrum gminy. Drogi na obszarze miejscowości w części posiadają chodniki i są dość dobrze oświetlone. Sieć lokalnych dróg gminnych jest jednak niewystarczająca. Z uwagi na dużą ekspansję budowlaną zachodzi potrzeba wytyczania nowych dróg.

W Gminnej Ewidencji Działalności Gospodarczej zarejestrowanych jest 80 podmiotów prowadzących działalność gospodarczą na terenie Tuszyńka Majorackiego, jak i poza nim.. Na terenie miejscowości znalazły swą lokalizację firmy, prowadzone bądź przez mieszkańców, bądź też przedsiębiorców, którzy postanowili zlokalizować te zakłady na terenie Tuszyńka Majorackiego. Część mieszkańców Tuszyńka Majorackiego znajdująca się w wieku produkcyjnym pracuje w zakładach zlokalizowanych w Łodzi, Piotrkowie Trybunalskim i na terenie gminy Tuszynie.

Według danych z rejestru REGON i CIDG wśród podmiotów posiadających osobowość prawną we wsi Tuszynek Majoracki najwięcej (10) jest stanowiących spółki cywilne. Analizując rejestr pod kątem liczby zatrudnionych pracowników można stwierdzić, że najwięcej jest mikro-przedsiębiorstw, zatrudniających 0 - 9 pracowników. 3,2% (4) podmiotów jako rodzaj działalności deklarowało rolnictwo, leśnictwo, łowiectwo i rybactwo, jako przemysł i budownictwo swój rodzaj działalności deklarowało 22,6% (28) podmiotów, a 74,2% (92) podmiotów w rejestrze zakwalifikowana jest jako pozostała działalność. Wśród osób fizycznych prowadzących działalność gospodarczą we wsi Tuszynek Majoracki

najczęściej deklarowanymi rodzajami przeważającej działalności są: handel hurtowy i detaliczny; naprawa pojazdów samochodowych, włączając motocykle (28.4%) oraz transport i gospodarka magazynowa (13.7%).

6. Oświata

Działalność oświatowa Tuszyńka Majorackiego podlega pod Centrum Obsługi Administracyjno-Finansowo Szkół i Przedszkoli w Tuszynie. Na terenie miejscowości Tuszynek Majoracki nie znajdują się żadne z oddziałów przedszkolnych, ani szkół. Dzieci z Tuszyńka Majorackiego dojeżdżają (przewóz gminny) do szkół i przedszkoli w Tuszynie – szkoła podstawowa i liceum ogólnokształcące zlokalizowane są w Tuszynie.



II Inwentaryzacja zasobów służących odnowie miejscowości

Inwentaryzacja zasobów obejmuje te zasoby, które znajdują się w Tuszyнку Majorackim i mogą być wykorzystane na rzecz odnowy i rozwoju miejscowości. Do tych zasobów należą zarówno mieszkańcy tworzący bezcenny kapitał społeczny, jak i zasoby przyrodnicze, obiekty stanowiące dziedzictwo kulturowe, obiekty użyteczności publicznej, infrastruktura oraz tereny, które mogą zostać zagospodarowane zgodnie z potrzebami i oczekiwaniami mieszkańców.

1. Zasoby przyrodnicze

W Tuszyнку Majorackim największą grupą zbiorowisk pod względem walorów krajobrazowych, ekologicznych i przydatności gospodarczej stanowią lasy. Znaczną część porastających drzewostanów stanowią bory świeże i mieszane, w których dominującym gatunkiem jest sosna z domieszką brzozy, dębu, świerka, jodły i buka.

Na danym obszarze występują również szpalery przydrożne (ważne jako swoiste korytarze ekologiczne), zieleń urządzona skupiona wokół obiektów usługowych, zieleń sadów i ogrodów oraz przydomowa, a także niezwykle ważna zieleń łąkowa w dolinach oraz zieleń śródpolna. Dominują gatunki rodzime, wśród których można wymienić: jesiony, klony, lipy, kasztanowce, topole, olchy, brzozy, wierzby.

2. Dziedzictwo kulturowe

Zabytki w Tuszyńku Majorackim- Dom drewniany

W Tuszyńku Majorackim przy ul. Starościańskiej 4 znajduje się zabytkowy dom mieszkalny, pochodzący z lat 30. XX wieku. Został on wpisany do Gminnej Ewidencji Zabytków w Tuszynie.



Źródło: Urząd Miasta w Tuszynie ; Referat Gospodarki Przestrzennej, Geodezji i Rolnictwa

3. Infrastruktura społeczna

W Tuszyńku Majorackim mimo braku warunków lokalowych, (sali ochotniczej straży pożarnej czy świetlicy wiejskiej) ludność wsi potrafi się zintegrować i działać wspólnie dla dobra lokalnej społeczności.

W przyszłości należałoby również podjąć działania zmierzające do stworzenia miejsca spotkań społeczności Tuszyńka Majorackiego. Niewątpliwie pozwoli to na zwiększenia zainteresowania wśród młodzieży szkolnej identyfikacją z kulturą i tradycją wsi, przeciwdziałając tym samym dość powszechnemu zjawisku migracji młodych ludzi ze wsi do miasta.

4. Infrastruktura techniczna

Tuszynek Majoracki jest miejscowością posiadającą w większości sieć wodociągową, telefoniczną, gazowniczą i częściowo kanalizacyjną.

W w/w miejscowości jest potrzeba budowy sieci kanalizacji sanitarnej w pozostałych ulicach, co wpłynie niewątpliwie na poprawę jakości życia mieszkańców wsi, a także na inne aspekty tj. ochrona środowiska.

Miejscowość zaopatrywana jest w wodę przez Zakład Wodociągów i Kanalizacji w Tuszynie. Przebiegające przez teren miejscowości szlaki komunikacyjne oraz sieć dróg gminnych spełniają oczekiwania kierowców i mieszkańców wsi. W większości przy głównych szlakach komunikacyjnych znajdują się chodniki. W dalszym ciągu poprawa stanu dróg oraz budowa chodników, to główne zadania zmierzające do poprawy bezpieczeństwa komunikacyjnego mieszkańców wsi.



Mieszkańcy posiadają również możliwość łatwego dostępu do sieci internetu. Każdy zainteresowany mieszkaniec może w bardzo krótkim czasie uzyskać dostęp do tej infrastruktury.

5. Kapitał społeczny i ludzki

Mieszkańcy Tuszyńka Majorackiego są osobami o dużej aktywności społecznej. Z troską odnoszą się do spraw wsi i są zaangażowani w życie miejscowości. Uczestniczą w organizacjach społecznych działających na terenie wsi. Niekwestionowanymi liderami społeczności lokalnej jest radny Gminy Tuszyn, Sołtys oraz Rada Sołecka,. W celu zwiększenia zaangażowania większej grupy mieszkańców w życie społeczne wsi niezbędna jest ich większa integracja ze społecznością lokalną, szczególnie osób, które w ostatnim okresie przybyły na teren miejscowości.

Na terenie Tuszyńka Majorackiego funkcjonuje Międzyszkolny Uczniowski Klub Sportowy Pro Soccer Academy Tuszyn z siedzibą przy ulicy Kasztelańskiej 18.

6. Tereny do zagospodarowania

Teren Tuszyńka Majorackiego jest obszarem miejsko-wiejskim. Znaczną jego część zajmuje zabudowa mieszkaniowa- jednorodzinna, przemysłowo- produkcyjna. Jednak na obszarze Tuszyńka Majorackiego znajdują się również tereny rolnicze z zabudową zagrodową. Tuszynek Majoracki graniczy z terenami leśnymi należącymi do Lasów Państwowych Nadleśnictwa Kolumna.



7. Ochrona zdrowia

W przypadku konieczności hospitalizacji, jak również specjalistycznych usług medycznych, mieszkańcy Tuszynka Majorackiego korzystają z usług Szpitala w Tuszyńku, Samorządowej Przychodni w Tuszynie czy Tuszyńskiego Centrum Medycznego. Pierwsza pomoc medyczna zlokalizowana również jest w Tuszynie.

8. Obszar i charakterystyka obszaru o szczególnym znaczeniu miejscowości

Tuszynek Majoracki jest miejscowością podmiejską nie posiadającą własnej świetlicy czy sali OSP. Z uwagi na fakt, iż miejscowość położona jest w bezpośrednim sąsiedztwie Miasta Tuszyn miejscem, w którym odbywają się spotkania mieszkańców jest Miejskie Centrum Kultury w Tuszynie, boisko sportowe „Orlik”, kryta pływalnia „Oceanik” czy też sala konferencyjna Urzędu Miasta w Tuszynie. W razie potrzeby mieszkańcy spotykają się także na prywatnej posesji Sołtysa czy w sali konferencyjnej Urzędu Miasta w Tuszynie.



III Analiza SWOT – ocena mocnych i słabych stron oraz szans i zagrożeń miejscowości Tuszynek Majoracki

Analiza SWOT umożliwia zdefiniowanie mocnych i słabych stron miejscowości oraz czynników stanowiących szanse i zagrożenia. Zebranie tych czynników i określenie wagi ich wpływu na rozwój miejscowości pozwala wyznaczyć strategiczne kierunki rozwoju miejscowości, określić tempo tego rozwoju oraz eliminować czynniki utrudniające ten rozwój.

Mocne strony (S)	Słabe strony (W)
Dobra lokalizacja miejscowości: bliskość miasta, zadowalająca drogowa sieć komunikacyjna, dobra dostępność komunikacyjna	Rosnące natężenie ruchu samochodów i zanieczyszczeń komunikacyjnych
Stale wzrastająca liczba mieszkańców (przyrost naturalny, migracja)	Niewystarczająca długość chodników zapewniająca bezpieczeństwo ruchu pieszych
Dobrze rozwinięta sieć wodociągowa, gazowa i telekomunikacyjna	Niestabilne warunki ekonomiczne bezpośrednio dotyczące mieszkańców
Czyste środowisko naturalne	Dzikie wysypiska śmieci
Dobrze zorganizowana zbiórka odpadów komunalnych	Brak sieci kanalizacyjnej
Rosnąca świadomość mieszkańców w kontekście potrzeby segregacji odpadów	Niewystarczająca ilość środków potrzebna do zaktywizowania uprawiania sportu
Stosunkowo wysoki poziom bezpieczeństwa	Słaba promocja regionu
Walory krajobrazowe	Słabo rozwinięta infrastruktura turystyczno-rekreacyjna

Możliwości inwestycyjne	Niskie poczucie więzi mieszkańców z Gminą
Niski wskaźnik bezrobocia	Niedostateczna integracja społeczności lokalnej
Istnienie terenów będących głównie własnością prywatną pod budownictwo domów jednorodzinnych, niewielkich zakładów usługowych i produkcyjnych	Brak środków w budżecie Gminy na realizację projektu zagospodarowania terenów wzdłuż drogi nr 1
Duża aktywność społeczna mieszkańców	Słaby dostęp do innowacji
Znaczne zasoby ludności w wieku produkcyjnym. Wzrost liczby ludzi wykształconych	Zbyt wysokie koszty prowadzenia działalności gospodarczej stanowiące barierę dla jej rozwoju
Rosnąca mobilność ludzi młodych wchodzących w wiek produkcyjny	Rozdrobnienie gospodarstw rolnych
	Niewielka liczba zabytków
	Znaczna emigracja zarobkowa ludzi młodych
	Brak kultywowania tradycji przez młodzież
	Brak działań proekologicznych
Szanse (O)	Zagrożenia (T)
Możliwość korzystania ze środków unijnych	Niestabilna polityka fiskalna państwa
Rosnące dochody Gminy szansą na wzrost kwot przeznaczonych na inwestycje i remonty	Trudności w mobilizacji wszystkich mieszkańców miejscowości do podejmowania wspólnych przedsięwzięć na rzecz wsi
Systematyczny wzrost poziomu wykształcenia	Znaczna migracja zarobkowa ludzi młodych i wykształconych
Gotowość młodych ludzi do podjęcia pracy	Zmiana zachowań w młodym pokoleniu, adaptowanie europejskiego stylu życia i subkultur

Zachodu

Silne więzi rodzinne, przywiązanie do tradycji i kultury	Brak środków zewnętrznych
Aktywność liderów lokalnej społeczności, duża aktywność i inicjatywność mieszkańców	Ubożenie mieszkańców
Edukacja ekologiczna dzieci i młodzieży	Nieprzewidywalna rentowność upraw barierą w rozwoju rolnictwa
Rozwój sieci dróg lokalnych szansą na pozyskanie inwestorów	Rozdrobnienie i niski areal gospodarstw rolnych
Rozwój bazy sportowej szansą na większe zainteresowanie aktywnymi formami wypoczynku	Dziki wysypiska śmieci
Zacieśnianie współpracy z Policją, ośrodkami i poradniami specjalistycznymi szansą na skuteczniejsze przeciwdziałanie patologiom społecznym	Problemy finansowe przedsiębiorstw i gospodarstw rolnych
Promowanie produktów regionalnych	Niedoinwestowanie wykorzystania nowych technologii
Promowanie imprez lokalnych	Niedoinwestowanie w zakresie budynków użyteczności publicznej
Wzrost zainteresowania agroturystyką	
Rozwój turystyki weekendowej	
Wzrost zainteresowania wypoczynkiem w podlódzkich miejscowościach wśród mieszkańców Łodzi	
Budowa szlaków turystycznych w oparciu o wypromowany Łódzki Szlak Konny	
Rozwój nowych technologii i możliwość dotępu do informacji	

Z analizy SWOT wynika także, że wskazanymi przedsięwzięciami służącymi rozwojowi wsi Tuszynek Majoracki są:

- budowa sieci kanalizacji sanitarnej pozwoli uzyskać poprawę jakości życia mieszkańców wsi, dostosowanie do standardów europejskich,
- wykonanie planu zagospodarowania przestrzennego miejscowości, uporządkowanie stanu prawnego i technicznego istniejących dróg, dostosowanie sieci dróg do zmian w zagospodarowaniu przestrzennym;
- poprawa stanu środowiska naturalnego poprzez podnoszenie świadomości ekologicznej i propagowanie zachowań proekologicznych oraz likwidacja dzikich wysypisk śmieci;
- tworzenie warunków do uprawiania działalności oświatowo-kulturalnej oraz do uprawiania różnych dyscyplin sportowych, kształtowanie nawyków uprawiania sportów i aktywnego trybu życia;
- wykorzystanie środowiska przyrodniczego do tworzenia miejsc rekreacji;
- wykorzystanie aktywności i inicjatywy liderów społeczności lokalnej do realizacji przedsięwzięć o charakterze kulturalnym, integracyjnym i aktywizujących mieszkańców do wspólnych działań na rzecz odnowy miejscowości;
- wykorzystanie instytucji doradczych wspomagających rolników i przedsiębiorców dla zdynamizowania procesów powstawania nowych firm tworzących nowe miejsca pracy, gospodarstw rolnych, w tym również upowszechnianie informacji o możliwościach dofinansowania ze środków unijnych.



IV Zadania inwestycyjne i modernizacyjne przewidziane do realizacji

Do najpilniejszych zadań inwestycyjnych przewidzianych do realizacji w latach 2022-2030 miejscowości Tuszynek Majoracki należą:

1) Budowa sieci kanalizacji sanitarnej w ulicy Owocowej w Tuszynku Majorackim

Cel: Budowa sieci kanalizacji sanitarnej w ulicy Owocowej w Tuszynku Majorackim pozwoli uzyskać poprawę jakości życia mieszkańców wsi. Planowane zadanie inwestycyjne przewiduje budowę sieci kanalizacji sanitarnej o długości 481,54 mb.

Wybudowana sieć kanalizacji sanitarnej przyniesie szereg korzyści zarówno dla mieszkańców jak i środowiska naturalnego, a mianowicie:

- ochrona środowiska naturalnego (ochrona wód gruntowych i lokalnych rzek, stare nieszczelne szamba stanowią poważne zagrożenie dla środowiska poprzez infiltrację zanieczyszczeń do wód powierzchniowych i podziemnych);
- oszczędność pieniędzy (zmniejszenie kosztów związanych z opróżnianiem szamb, odprowadzanie ścieków do kanalizacji sanitarnej jest tańsze niż właściwe utrzymanie szczelnego zbiornika bezodpływowego);
- podniesienie komfortu życia mieszkańców (brak kłopotów z przepełnionym szambem, odpada problem nad czuwaniem nad terminowym zamawianiem usług wywozu ścieków samochodem asenizacyjnym);
- zwiększenie wartości nieruchomości (podniesienie standardu, co ma wpływ przy ewentualnej sprzedaży nieruchomości);
- dostosowanie standardów do wymogów europejskich;
- poprawa bezpieczeństwa oraz stanu środowiska naturalnego;

Przeznaczenie: Budowa sieci kanalizacji sanitarnej przyczyni się do ograniczenia procesu przedostawania się niebezpiecznych substancji zagrażających życiu i zdrowiu ludzi do wody i gleby oraz dotrzymania bezpiecznych wskaźników emisyjnych w odniesieniu do pozostałych substancji zagrażających ekosystemom wodnym.

Realizacja inwestycji planowana jest na lata 2022- 2023

Szacowany koszt inwestycji: 418.892,85

Źródło finansowania: środki własne Gminy

środki zewnętrzne – Programu Rozwoju Obszarów Wiejskich na lata 2014-2020.

2) Budowa Oświetlenia przy ulicy : Wschodniej, Kwiatowej, Owocowej w Tuszyнку Majorackim

Cel: Budowa oświetlenia przy ulicy: Wschodniej, Sadowej, Kwiatowej, Owocowej, Kasztelańskiej, Królewskiej w Tuszyнку Majorackim pozwoli uzyskać poprawę jakości życia mieszkańców w/w miejscowości, poprzez;

- zwiększenie bezpieczeństwa ruchu kołowego i przechodniów na drogach;
- poprawa wizerunku zewnętrznego miejscowości;
- podniesienie poziomu wyposażenia Gminy Tuszyn w podstawową infrastrukturę techniczną;
- poprawa dostępu mieszkańców do infrastruktury technicznej;
- modernizacja i budowa nowego oświetlenia publicznego z wykorzystaniem urządzeń energooszczędnych;
- zwiększenie aktywności gospodarczej lokalnej społeczności;



- korzyści gospodarcze (rozwój, handel, usługi, produkcja);
- zmniejszenie kosztów ochrony środowiska poprzez ograniczenie emisji gazów cieplarnianych;

Realizacja inwestycji planowana jest na lata 2022- 2023

Szacowany koszt inwestycji: 800.000,00

Źródło finansowania: środki własne Gminy
środkami zewnętrznymi

3) Przebudowa dróg gminnych w Tuszyńku Majorackim

Cel: Przebudowa dróg gminnych w Tuszyńku Majorackim pozwoli uzyskać poprawę jakości życia mieszkańców w/w miejscowości, poprzez;

- zwiększenie bezpieczeństwa ruchu kołowego na drogach;
- poprawa wizerunku zewnętrznego miejscowości;
- podniesienie poziomu wyposażenia Gminy Tuszyn w podstawową infrastrukturę komunikacyjną;
- poprawa dostępu mieszkańców do infrastruktury technicznej;
- zwiększenie aktywności gospodarczej lokalnej społeczności;
- korzyści gospodarcze (rozwój, handel, usługi, produkcja);



Realizacja inwestycji planowana jest na lata 2024- 2025

Szacowany koszt inwestycji: 5.000.000,00

Źródło finansowania: środki własne Gminy

środki zewnętrzne – RPO, Fundusz Dróg Samorządowych



**PRZEWODNICZĄCY
RADY MIEJSKIEJ W TUSZYNIE**
Andrzej Małecki