

PROJEKT

**BURMISTRZ**  
*Małeck*  
mgr inż. Witold Małeck

UCHWAŁA NR ...  
RADY MIEJSKIEJ W TUSZYNIE  
z dnia...

**w sprawie zatwierdzenia Planu Odnowy Miejscowości Wodzin Prywatny na lata 2022-2030**

Na podstawie art. 18 ust.2 pkt 6 ustawy z dnia 8 marca 1990 r. o samorządzie gminnym ( Dz. U. z 2022 r. poz. 559, poz. 583, poz. 1005, poz. 1079) **uchwała się, co następuje:**

§ 1

Zatwierdza się Plan Odnowy Miejscowości Wodzin Prywatny na lata 2022-2030 przyjęty przez zebranie wiejskie Sołectwa Wodzin Prywatny Uchwałą Nr .....1..... / 2022 z dnia 17.07.2022, w brzmieniu stanowiącym załącznik do niniejszej ustawy.

§ 2

Wykonanie uchwały powierza się Burmistrzowi Miasta Tuszyna.

§ 3

Uchwała wchodzi w życie z dniem podjęcia.

PRZEWODNICZĄCY RADY MIEJSKIEJ

Sprawdzono pod względem  
formalno-prawnym

14.07.2022 Karolina Werpachowska-Grzywińska  
(data) (podpis)

ADWOKAT

## Uzasadnienie

W związku ze składanym przez Gminę Tuszyn wnioskiem o dofinansowanie zadania:

- **„Rozbudowa ul. Zielonka w Górkach Dużych gm. Tuszyn oraz przebudowa ulicy Zielonej w Wodzinie Prywatnym gm. Tuszyn na działce nr 263, 261, 267 obręb 17”** w ramach Programu Rozwoju Obszarów Wiejskich na lata 2014-2020 koniecznym było opracowanie Planu Odnowy Miejscowości Wodzin Prywatny. Plan Odnowy Miejscowości stanowi dokument strategiczny, bez którego złożony wniosek o dofinansowanie z PROW na lata 2014-2020 nie spełni wymogów formalnych.

Plan Odnowy Miejscowości Wodzin Prywatny na lata 2022-2030 został przedstawiony na zebraniu wiejskim sołectwa Wodzin Prywatny podczas, którego został przyjęty Uchwałą Rady Sołectkiej – Uchwała nr 1/2022 Zebrania Wiejskiego Wodzin Prywatny z dnia 17.07.2022 r.

W drugiej kolejności plan musi zostać przedstawiony na RM w Tuszynie i poddany głosowaniu.

*Załącznik nr 1 do Uchwały*

*nr /2022*

*Rady Miejskiej w Tuszynie*

*Nr ... / ... / 2022*

*Wodzin Prywatny*

*z dnia .....*

**PLAN**  
**ODNOWY MIEJSCOWOŚCI WODZIN**  
**PRYWATNY**  
**NA LATA 2022- 2030**

**GMINA TUSZYN**

Wodzin Prywatny, .....

## SPIS TREŚCI

WPROWADZENIE.....	3
I Charakterystyka miejscowości Wodzin Prywatny.....	4
1. Położenie.....	5
2. Historia.....	6
3. Ludność.....	11
4. Rolnictwo i leśnictwo.....	13
5. Komunikacja i gospodarka.....	14
6. Oświata.....	15
II Inwentaryzacja zasobów służących odnowie miejscowości.....	16
1. Zasoby przyrodnicze.....	16
2. Dziedzictwo kulturowe.....	17
3. Infrastruktura społeczna.....	21
4. Infrastruktura techniczna.....	21
5. Kapitał społeczny i ludzki.....	22
6. Tereny do zagospodarowania.....	22
7. Ochrona zdrowia.....	23
8. Obszar i charakterystyka obszaru o szczególnym znaczeniu miejscowości.....	23
III Analiza SWOT – ocena mocnych i słabych stron oraz szans i zagrożeń miejscowości Wodzin Prywatny.....	24
IV. Zadania inwestycyjne i modernizacyjne przewidziane do realizacji.....	28

## WPROWADZENIE

Celem niniejszego Planu odnowy miejscowości jest zapewnienie zrównoważonego i trwałego rozwoju miejscowości Wodzin Prywatny. Dokument ten opracowany przez samorząd ma służyć poprawie jakości życia obecnych i przyszłych mieszkańców miejscowości przy zaangażowaniu środków pochodzących z budżetu gminnego oraz możliwych do pozyskania przez gminę funduszy strukturalnych UE.

Przewidywane zmiany dotyczą poprawy wszystkich sfer życia mieszkańców poprzez rozbudowę infrastruktury technicznej i komunikacyjnej, poprawę jakości i bezpieczeństwa mieszkańców, uporządkowania przestrzeni publicznej, a także pogłębianie integracji społeczeństwa.

Miejscowość Wodzin Prywatny mimo zmian demograficznych jakie dotyczą polskiej wsi nie traci swojego rolniczego charakteru, jednakże z miejscowości typowo rolniczej przekształca się z miejscowość o zróżnicowanej zabudowie. Rozwój wsi wymaga również zmian w podejściu do jej zrównoważonego rozwoju mającego na celu z jednej strony zapewnić spokój i bezpieczeństwo, z drugiej zaś sprostać potrzebom rozwijającej się działalności gospodarczej.

Plan odnowy miejscowości ma odzwierciedlenie w „Studium uwarunkowań i kierunków zagospodarowania przestrzennego Gminy Tuszyń” i w „Strategii Rozwoju Województwa Łódzkiego 2030”, które to dokumenty określają możliwe do realizacji zadania wyznaczone w warunkach obecnie obowiązujących.

Plan odnowy miejscowości jest dokumentem, który winien ulegać modyfikacji tak często, jak wymagać będą tego zmieniające się warunki ekonomiczno-społeczne, oczekiwania mieszkańców i ogólne tendencje rozwojowe całej Gminy Tuszyń.

**Rada Solecka**  
**Wodzin Prywatny**

# **I. Charakterystyka miejscowości Wodzin Prywatny**

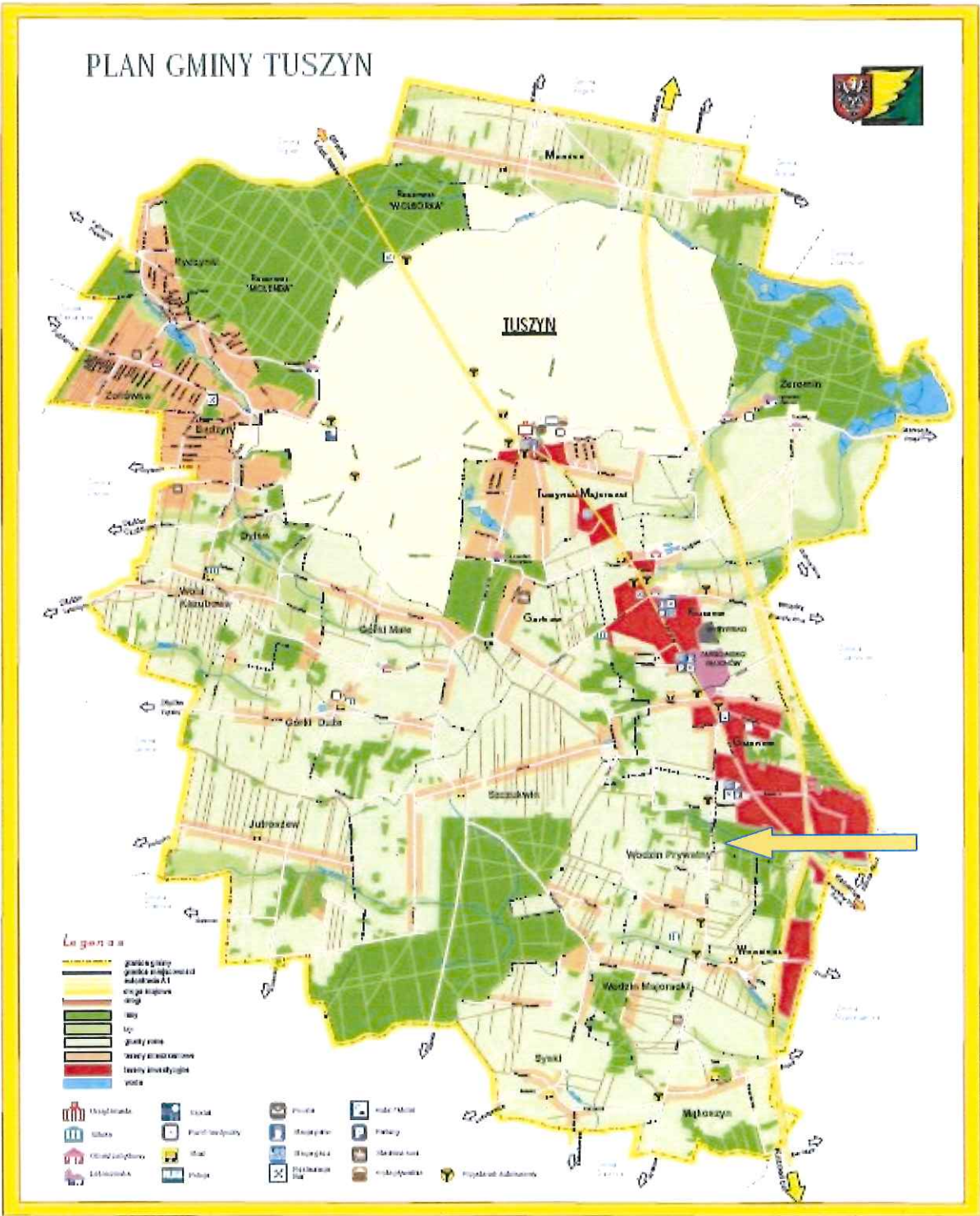
## **1. Położenie**

Miejscowość położona jest w województwie łódzkim, w powiecie łódzkim wschodnim, w gminie Tuszyn. W latach 1975–1998 miejscowość administracyjnie należała do województwa piotrkowskiego.

Miejscowość Wodzin Prywatny położona jest w południowo- wschodniej części Gminy Tuszyn. Zajmuje powierzchnię 4,91 km<sup>2</sup>. Wodzin Prywatny graniczy z obrębem: Głuchów, Szczukwin, Wodzin Majoracki, Wodzinek, Garbów.

Przez Wieś Wodzin Prywatny nie przechodzi żadna droga publiczna zaliczana do kategorii wojewódzkiej lub wyższej. Przez Wodzin Prywatny przechodzi droga nr 2930 E Głuchów – Lubanów. Miejscowość Wodzin Prywatny jest atrakcyjnie zlokalizowana. Takie jej położenie zapewnia dostępność komunikacyjną ze wszystkimi miejscowościami wchodzącymi w skład gminy Tuszyn. Niebagatelny wpływ na rozwój miejscowości ma również bezpośrednie sąsiedztwo miasta Łódź, gdzie część mieszkańców znajduje zatrudnienie. Młodzież uczy się w szkołach ponadpodstawowych oraz studiuje na wyższych uczelniach zlokalizowanych na terenie tego miasta. To bezpośrednie sąsiedztwo wielkiego miasta sprawia, że rośnie zainteresowanie mieszkańców miasta terenami pod zabudowę indywidualną.

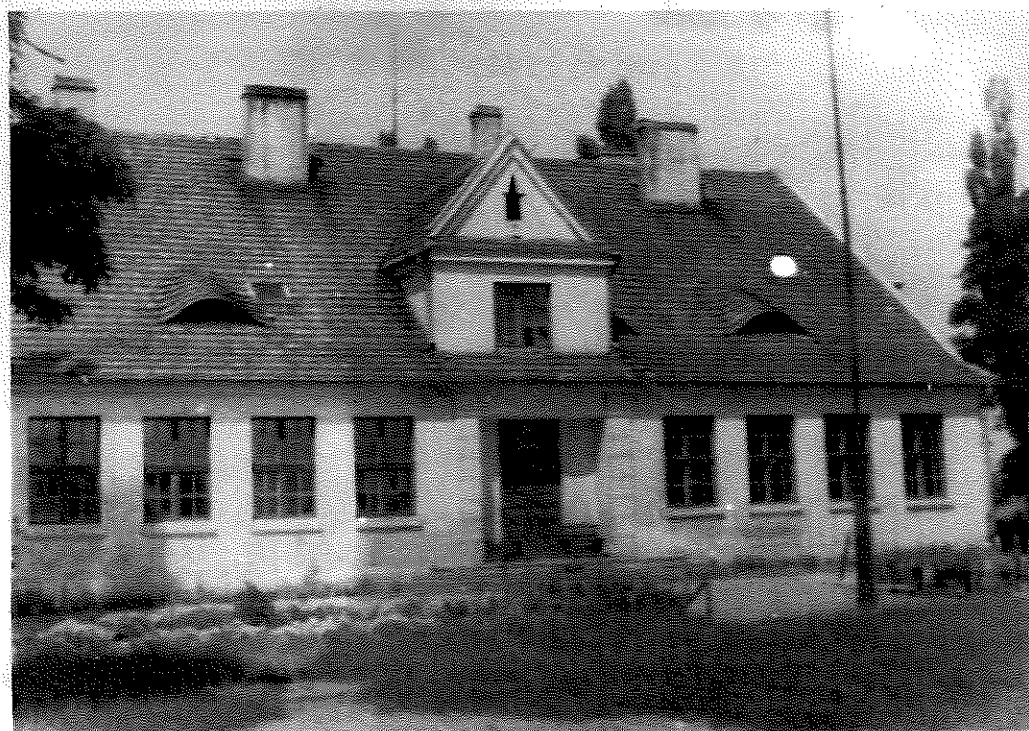
**POŁOŻENIE MIEJSCOWOŚCI NA TERENIE GMINY TUSZYN**



## 2. Historia

Należy przypuszczać, że osadnictwo na terenie dzisiejszego Wodzina Prywatnego się rozwijać w okresie paleolitu, tak jak całe osadnictwo w okolicach Tuszyna, co potwierdzają liczne znaleziska w okolicach wsi Czarnocin.

W Wodzinie Prywatnym znajduje się szkoła wiejska, która posiada starą i bogatą historię. Szkoła w Wodzinie Prywatnym została założona zaraz po I wojnie światowej w 1918r. Początkowo mieściła się ona w dwóch budynkach wydzierżawionych od miejscowych gospodarzy: Łukasza Niepsuja z Wodzinka i Andrzeja Jagodzińskiego z Wodzina Prywatnego. Obie szkoły liczyły wtedy 69 uczniów. Były to szkoły jednoklasowe. Budowę nowej szkoły, przy udziale miejscowego społeczeństwa i władz pomiędzy wsiami: Wodzin Prywatny, Wodzin Majoracki i Wodziniek, rozpoczęto w 1925 roku wmurowaniem kamienia węgielnego.



*Budynek Szkoły Podstawowej w Wodzinie Prywatnym*

*Źródło: [http://spwodzinprywatny.pl/cms/4657/historia\\_szkoly](http://spwodzinprywatny.pl/cms/4657/historia_szkoly)*



Pierwszy rok szkolny w nowym budynku szkolnym przypadł na lata 1927/28. Kierownikiem nowej, czteroklasowej szkoły został Adam Latarski, a jej pierwszymi nauczycielami byli: Wanda Siutowicz i Czesław Załóg.



***Grono Pedagogiczne wraz z uczniami (rok szkolny 1927/1928)***

*Źródło: [http://spwodzinprywatny.pl/cms/4657/historia\\_szkoly](http://spwodzinprywatny.pl/cms/4657/historia_szkoly)*

W czasie II wojny światowej budynek szkoły został zajęty przez Niemców na straż pograniczną, ponieważ przebiegała tędy granica Rzeszy i Protektoratu. Wokół został wzniesiony mur, a ponadto rozmieszczone były zasieki z drutu. Po wyzwoleniu szkoła zaczyna pracować na nowo.



***Grono Pedagogiczne wraz z uczniami (rok szkolny 1927/1928)***

*Źródło: [http://spwodzinprywatny.pl/cms/4657/historia\\_szkoly](http://spwodzinprywatny.pl/cms/4657/historia_szkoly)*

W roku 1966 do ośmioletniej wówczas szkoły uczęszcza 110 uczniów a Grono Pedagogiczne liczy 6 osób. W 1974 roku w budynku szkoły rozpoczyna działalność Szkoła Przysposobienia Rolniczego, która ma za zadanie przygotować młodzież do zawodu rolnika. W 1975 roku, w wyniku zmian organizacyjnych, w progi szkoły przybywają dzieci klas IV-VIII ze szkół w Mąkoszynie, Głuchowie i Syskach. Liczba uczniów wzrasta do 155. W latach 90-tych zawiązuje się społeczny komitet rozbudowy szkoły. W latach 1992-1997 następuje rozbudowa budynku szkoły, który powiększa się o nowe skrzydło z salą gimnastyczną, kuchnią, szatnią, salami dla nauczania zintegrowanego.

W 1999 r. dzięki pomocy rodziców w pozyskaniu 10-ciu zestawów komputerowych udaje się oddać do użytku salę komputerową. W międzyczasie z inicjatywy rodziców zostaje powołane Gimnazjum. Najpierw jest to oddział gimnazjum w Tuszynie a po roku utworzone jako Gimnazjum

samodzielne. Od 2003 r. rodzice uczniów, dyrekcja oraz nauczyciele obu placówek czynią starania, aby obie szkoły miały nadane imiona patronów.

Uroczystość nadania imion Szkole Podstawowej i Gimnazjum następuje w dniu 26 maja 2004r.



*Szkola Podstawowa im.Królowej Jadwigi w Wodzinie Prywatnym- obecnie*

*Źródło:<https://tuszyn.org.pl/wp-content/uploads/2021/11/x2>*



*Szkola Podstawowa im.Królowej Jadwigi w Wodzinie Prywatnym-*

*obecnie Źródło:<https://tuszyn.org.pl/wp-content/uploads/2021/11/x2>*

W 2008r. pracownia komputerowa wyposażona została w 10 nowych komputerów w ramach projektu „Pracownie komputerowe dla szkół”.

W 2010 roku w ramach Programu Rządowego „Radosna szkoła” został utworzony plac zabaw wyposażony w nowoczesne urządzenia i sprzęty . W roku tym utworzono także pomieszczenia sanitarne na I piętrze starej części budynku.

W 2011 roku przeniesiono oddział przedszkolny z I piętra na parter budynku. Wydzielone zostały od części szkolnej pomieszczenia przedszkolne - trzy duże sale, jedna mała oraz sanitariaty.

W 2012r. utworzono dwie grupy oddziału przedszkolnego dla dzieci od 3 lat do 6 lat.

W 2013 r. utworzono ekopracownię wyposażoną (dofinansowanie w formie dotacji WFOŚiGW w Łodzi) w nowe meble, żaluzje, urządzenia technologii informacyjnej (m.in.tablica interaktywna, urządzenie wielofunkcyjne, wizualizer, magnetofon) oraz w wiele pomocy dydaktycznych.

W 2014r. utworzono przyszkolny ogródek dydaktyczny „Zielona pracownia” w ramach konkursu przeprowadzonego przez FOŚ w Łodzi. Postawiono altanę- wiatę wyposażoną w stoły i ławy, w której prowadzone są zajęcia dydaktyczno-wychowawcze. Zamontowano stację pogody, tablice dydaktyczne (5 szt.), zegar słoneczny. Stworzono miejsce pod ognisko, ścieżkę polisensoryczną, rabaty, skalniak. Dokonano kilkuset nasadzeń drzew, bylin, krzewów.

Od września 2014r. po raz pierwszy rozpoczęła w szkole działalność świetlica popołudniowa (od 12.45 do 14.30/15.30).

W roku szkolnym 2014/2015 r. zamontowano piłkochwyty z trzech stron boiska do piłki nożnej. Przedsięwzięcie zrealizowano w ramach współpracy ze Stowarzyszeniem Lokalnej Grupy Działania „BUD-UJ RAZEM”.

W 2015r. na I piętrze utworzono salę terapeutyczną wyposażoną w nowe meble, pomoce dydaktyczne, komputer.

W latach 2014 - 2019 pracownię komputerową odnowiono, położono wykładzinę, wyposażono w nowe stoliki, krzesła, krzesła obrotowe, komputery.

W latach 2013-2022 systematycznie doposażono poszczególne sale w urządzenia informatyczno-komputerowe (tablice interaktywne, laptopy, komputery stacjonarne).

Od września 2017r. nastąpiła zmiana struktury organizacyjnej szkoły - z sześcioklasowej na ośmioklasową.

31 sierpnia 2019r. zakończyło działalność Gimnazjum im. Kardynała Stefana Wyszyńskiego w Wodzinie Prywatnym.

W roku 2021 w szkole przeprowadzono kompleksową termomodernizację, m.in. docieplono budynek, wymieniono drzwi i okna, pomalowano elewację, wymieniono kocioł grzewczy w kotłowni.

### 3. Ludność

Na przestrzeni kilku ostatnich lat możemy zaobserwować wzrost ludności do 2019 r., natomiast do chwili obecnej zanotowano spadek liczby ludności miejscowości. Może to być konsekwencją migracji ludności, lecz również budowy domów i osiedlaniem się na tym terenie mieszkańców sąsiedniego miasta oraz miejscowości znacznie oddalonych od Tuszyna.

**Tab. 1 Udział ludności miejscowości Wodzin Prywatny w ogólnej liczbie mieszkańców gminy.**

Wyszczególnienie	2016	2017	2018	2019	2020	2021	2021:2016	
							liczba ludności	dynamika w %
<b>Wodzin Prywatny</b>	128	133	133	129	124	123	-5	0,96
<b>Łączna liczba ludności Gminy Tuszyn</b>	12068	12072	12074	12044	12057	12037	-31	1,00
<b>Procentowy udział ludności Wodzin Prywatny w ogólnej liczbie ludności Gminy Tuszyn</b>	1,06	1,10	1,10	1,07	1,03	1,02	6	X

*Źródło: Dane własne UG Tuszyn*

Ludność Wodzina Prywatnego liczy 123 osoby na dzień 31.12.2021 r , co stanowi 1.02 % ogółu ludności gminy i ma niewielką tendencję spadkową. Gęstość zaludnienia wynosi 25,07 osób/km<sup>2</sup>. Według stanu na dzień 31.12.2021 r. w Powiatowym Urzędzie Pracy zarejestrowanych było 7 osób bezrobotnych mieszkańców Wodzina Prywatnego, w tym 3 kobiety.

**Tab. 2 Liczba bezrobotnych mieszkańców Wodzin Prywatny w podziale na grupy wiekowe:**

<b>Grupa wiekowa</b>	<b>Liczba bezrobotnych mężczyzn</b>	<b>Liczba bezrobotnych kobiet</b>	<b>Ogółem</b>
<b>18-24 lata</b>	1	1	2
<b>25-34 lata</b>	0	1	1
<b>35-44 lata</b>	1	1	2
<b>45-54 lata</b>	1	0	1
<b>55-59 lat</b>	1	0	1
<b>60-64 lata</b>	0	-----	0
<b>RAZEM</b>	4	3	7

*Źródło: Powiatowy Urząd Pracy w Łodzi*

Niska stopy bezrobocia, spowodowała tendencje spadkową rodzin korzystających z pomocy Miejskiego Ośrodka Pomocy Społecznej w Tuszynie, pobierając tam zasiłki stałe, okresowe lub celowe. Dzieci z tych rodzin posiadają prawo do bezpłatnego korzystania z obiadów przygotowywanych w stołówce szkolnej, które współfinansowane są ze środków własnych Gminy Tuszyn (40 % kwoty) i z Łódzkiego Urzędu Wojewódzkiego (60 % kwoty).

**Tab. 3. Wodzin Prywatny- Liczba rodzin, na które zostały przyznane świadczenia w latach 2016- 2021.**

<b>Rodzaj świadczeń</b>	<b>2018</b>	<b>2019</b>	<b>2020</b>	<b>2021</b>
<b>Zasiłki okresowe</b>	1	1	0	1
<b>Zasiłek celowy i w naturze</b>	0	1	0	1
<b>Posilek w szkole i w domu- posilek</b>	0	0	0	0
<b>Zasiłek stały</b>	1	1	1	1
<b>Posilek w szkole i w domu - świadczenie pieniężne na zakup posiłku lub żywności</b>	1	2	0	1

*Źródło: Miejski Ośrodek Pomocy Społecznej im. Mariusza Chołuja w Tuszynie*

#### **4. Rolnictwo i leśnictwo**

Wodzin Prywatny to miejscowość, w której to w części gospodarstw domowych prowadzone są gospodarstwa rolne.

Zdecydowana część powierzchni użytków rolnych jest użytkowana rolniczo z głównym kierunkiem produkcji roślin zbożowych z niewielkim udziałem producentów warzyw w gruncie. Na terenie Wodzina Prywatnego występuje kilku producentów trzody chlewnej. W okolicy Wodzina Prywatnego występują obszary leśne i tereny zielone.

## 5. Komunikacja i gospodarka

Dostępność komunikacyjna do miejscowości jest dobrze rozwinięta, położenie drogi Głuchów-Lubanów nr 2930 E sprawia, że miejscowość Wodzin Prywatny jest atrakcyjnie zlokalizowana.

Takie położenie miejscowości pozwala na dobrą komunikację ze wszystkimi miejscowościami wchodzącymi w skład gminy Tuszyn, gdzie zlokalizowane są ośrodki kulturalne, sportowo-rekreacyjne i oświatowe. Niebagatelny wpływ na rozwój miejscowości ma również bezpośrednie sąsiedztwo miasta Łódź, gdzie część mieszkańców znajduje zatrudnienie.

W Gminnej Ewidencji Działalności Gospodarczej zarejestrowanych jest 6 podmiotów prowadzących działalność gospodarczą na terenie Wodzin Prywatny, jak i poza nią. Na terenie miejscowości znalazły swą lokalizację firmy, prowadzone bądź przez mieszkańców, bądź też przedsiębiorców, którzy postanowili zlokalizować te zakłady na terenie Wodzin Prywatny. Część mieszkańców Wodzina Prywatnego znajdująca się w wieku produkcyjnym pracuje w zakładach zlokalizowanych w Łodzi, Piotrkowie Trybunalskim i na terenie gminy Tuszynie.

Według danych z rejestru REGON, CIDG wśród podmiotów posiadających osobowość prawną we wsi Wodzin Prywatny najwięcej zarejestrowanych było 14 podmiotów gospodarki narodowej, z czego 6 stanowiły osoby fizyczne prowadzące działalność gospodarczą. W tymże roku zarejestrowano 2 nowe podmioty, a 1 podmiot został wyrejestrowany. Na przestrzeni lat 2009-2020 najwięcej (3) podmiotów zarejestrowano w roku 2018, a najmniej (1) w roku 2019. W tym samym okresie najwięcej (2) podmiotów wykreślono z rejestru REGON w 2017 roku, najmniej (0) podmiotów wyrejestrowano natomiast w 2018 roku. Według danych z rejestru REGON wśród podmiotów posiadających osobowość prawną we wsi Wodzin Prywatny najwięcej (3) jest stanowiących spółki handlowe z ograniczoną odpowiedzialnością. Analizując rejestr pod kątem liczby zatrudnionych pracowników można stwierdzić, że najwięcej (13) jest mikro-przedsiębiorstw, zatrudniających 0 - 9 pracowników. 7,1% (1) podmiotów jako rodzaj działalności deklarowało



rolnictwo, leśnictwo, łowiectwo i rybactwo, jako przemysł i budownictwo swój rodzaj działalności deklarowało 21,4% (3) podmiotów, a 71,4% (10) podmiotów w rejestrze zakwalifikowana jest jako pozostała działalność.

Wśród osób fizycznych prowadzących działalność gospodarczą we wsi Wodzin Prywatny najczęściej deklarowanymi rodzajami przeważającej działalności są Handel hurtowy i detaliczny; naprawa pojazdów samochodowych, włączając motocykle -(33.3%) oraz Przetwórstwo przemysłowe-(33.3%).

## **6. Oświata**

Działalność oświatowa miejscowości Wodzina Prywatnego podlega pod Centrum Obsługi Administracyjno-Finansowe Szkół i Przedszkoli w Tuszynie. Na terenie miejscowości znajdują się Szkoła Podstawowa im.Królowej Jadwigi w Wodzinie Prywatnym. Przy szkole funkcjonują Stowarzyszenie na Rzecz dzieci Niezapominajka w Wodzinie Prywatnym przy ul. Szkolnej 1, a także Uczniowski Klub Sportowy przy Szkole Podstawowej w Wodzinie Prywatnym, przy ul. Szkolnej 1.

## **II. Inwentaryzacja zasobów służących odnowie miejscowości**

Inwentaryzacja zasobów obejmuje te zasoby, które znajdują się w Wodzinie Prywatnym i mogą być wykorzystane na rzecz odnowy i rozwoju miejscowości. Do tych zasobów należą zarówno mieszkańcy tworzący bezcenny kapitał społeczny, jak i zasoby przyrodnicze, obiekty stanowiące dziedzictwo kulturowe, obiekty użyteczności publicznej, infrastruktura oraz tereny, które mogą zostać zagospodarowane zgodnie z potrzebami i oczekiwaniami mieszkańców.

### **1. Zasoby przyrodnicze**

Wodzin Prywatny położony jest zgodnie z klasyfikacją fizyczno-geograficzną (J. Kondrackiego) na obszarze wzniesienia Południowo- mazowieckiego, w mezoregionie Wysoczyzna Bełchatowska. Wysoczyzna Bełchatowska ma położenie wododziałowe między dorzeczami Warty i Pilicy. Osią wysoczyzny jest ukierunkowane z północy na południe pasmo ostańcowych wzgórz żwirowych, związanych z maksymalnym zlodowaceniem warciańskiego. Przekraczają one wysokość 200 m.

Największą grupą zbiorowisk pod względem walorów krajobrazowych, ekologicznych i przydatności gospodarczej w Wodzinie Prywatnym stanowią lasy. Lasy te są lasami wielofunkcyjnymi. Obok funkcji gospodarczych wypełniają także funkcje dydaktyczne, rekreacyjno- turystyczne, ekologiczne i krajobrazowe. W miejscowości Wodzin Prywatny występują lasy prywatne.

Rejon gminy Tuszyn m.in Wodzin Prywatny, a także Górki Duże czy Szczukwin jest zasobny w kopaliny pospolite przydatne do lokalnych potrzeb budowlanych i drogowych. Surowce

naturalne gminy mające lokalne znaczenie gospodarcze to pospolicie występujące surowce skalne, okruchowe- piaski. Na tych terenach występują liczne udokumentowane złoża kopalin.

## **2. Dziedzictwo kulturowe**

### ***Zabytki w Wodzinie Prywatnym- Dom ceglany***

W Wodzinie Prywatnym dz.216, obręb 17, przy ul. Szkolnej znajduje się zabytkowy ceglany budynek, pełniący obecnie funkcję szkoły, pochodzący z lat 20. XX wieku. Został on wpisany do Gminnej Ewidencji Zabytków w Tuszynie.



*Źródło: Urząd Miasta w Tuszynie ; Referat Gospodarki Przestrzennej, Geodezji i Rolnictwa*

### ***Dom drewniano- ceglany***

W Wodzinie Prywatnym na dz. 173, obręb 17, przy ul. Ludowej 84 znajduje się zabytkowy drewniano-ceglany dom mieszkalny, pochodzący z lat 20. XX wieku. Został on wpisany do Gminnej Ewidencji Zabytków w Tuszynie.



*Źródło: Urząd Miasta w Tuszynie ; Referat Gospodarki Przestrzennej, Geodezji i Rolnictwa*

### ***Dom ceglany***

W Wodzinie Prywatnym dz.172, obręb 17, przy ul. Ludowej 86 znajduje się zabytkowy ceglany budynek, pełniący obecnie funkcję mieszkalną, pochodzący z ok 1915 r., rozb. 2 poł. XX wieku. Został on wpisany do Gminnej Ewidencji Zabytków w Tuszynie.



*Źródło: Urząd Miasta w Tuszynie ; Referat Gospodarki Przestrzennej, Geodezji i Rolnictwa*



*Źródło: Urząd Miasta w Tuszynie ; Referat Gospodarki Przestrzennej, Geodezji i Rolnictwa*

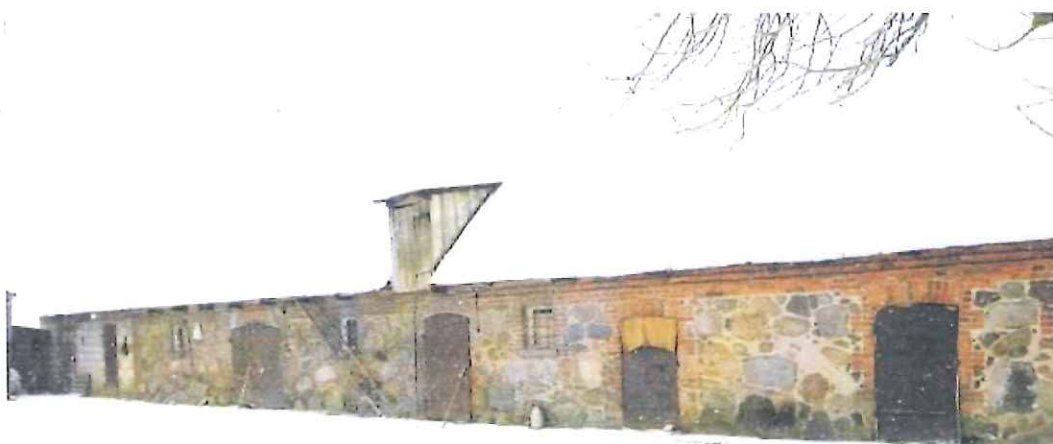
### ***Stodoła w zagrodzie***

W Wodzinie Prywatnym dz.172, obręb 17, przy ul. Ludowej 86 znajduje się zabytkowa drewniana stodoła w zagrodzie, która pełni funkcję gospodarczą, pochodzący z ok 1915 r. Została ona wpisana do Gminnej Ewidencji Zabytków w Tuszynie.



*Źródło: Urząd Miasta w Tuszynie ; Referat Gospodarki Przestrzennej, Geodezji i Rolnictwa*  
**Obora w zagrodzie**

W Wodzinie Prywatnym dz.172, obręb 17, przy ul. Ludowej 86 znajduje się obora w zagrodzie wykonana z materiałów mieszanych (cegła/kamień), pełniący funkcję gospodarczą, pochodzący z ok 1915 r., rozb. 2 poł. XX wieku. Został on wpisany do Gminnej Ewidencji Zabytków w Tuszynie.



*Źródło: Urząd Miasta w Tuszynie ; Referat Gospodarki Przestrzennej, Geodezji i Rolnictwa*

### **3. Infrastruktura społeczna**

W Wodzinie Prywatnym podejmowanych jest wiele działań mających na celu zintegrowanie lokalnej społeczności, prężnie działające tu Kolo Gospodyń Wiejskich spotyka się w budynku Szkoły Podstawowej w Wodzinie Prywatnym. Przy szkole funkcjonują również: Stowarzyszenie na Rzecz dzieci Niezapominajka w Wodzinie Prywatnym przy ul. Szkolnej 1, a także Uczniowski Klub Sportowy przy Szkole Podstawowej w Wodzinie Prywatnym, przy ul. Szkolnej 1.

Szkoła pełni funkcje przestrzeni publicznej, które służy jako miejsce spotkań mieszkańców. Organizowane są tu zebrania wiejskie, imprezy kulturalne mające charakter okolicznościowy. Niewątpliwie ma to wpływ na zwiększenie zainteresowania wśród młodzieży szkolnej identyfikacją z kulturą i tradycją wsi, przeciwdziałając tym samym dość powszechnemu zjawisku migracji młodych ludzi ze wsi do miasta.

### **4. Infrastruktura techniczna**

Wodzin prywatny jest miejscowością posiadającą sieć wodociągową i telefoniczną. Mieszkańcy posiadają możliwość łatwego dostępu do sieci internetu (światłowód). Każdy zainteresowany mieszkaniec może w bardzo krótkim czasie uzyskać dostęp do tej infrastruktury.

W w/w miejscowości jest potrzeba budowy sieci kanalizacji sanitarnej, co wpłynie niewątpliwie na poprawę jakości życia mieszkańców wsi, a także na inne aspekty tj. ochrona środowiska.

Miejscowość zaopatrywana jest w wodę przez Zakład Wodociągów i Kanalizacji w Tuszynie.

Przebiegające przez teren miejscowości szlaki komunikacyjne spełniają oczekiwania kierowców i mieszkańców wsi. Jednak w związku z rozbudową miejscowości należy podjąć działania zmierzające przebudowie drogi, budowie chodników i oświetlenia. Co pozwoli na zwiększenie bezpieczeństwa komunikacyjnego mieszkańców wsi.

## **5. Kapitał społeczny i ludzki**

Mieszkańcy Wodzina Prywatnego są osobami o dużej aktywności społecznej. Z troską odnoszą się do spraw wsi i są zaangażowani w życie miejscowości. Uczestniczą w organizacjach społecznych działających na terenie wsi. Niekwestionowanymi liderami społeczności lokalnej jest Radny Gminy Tuszyn, Sołtys oraz Rada Sołecka, Zarząd i aktywistki Koła Gospodyń Wiejskich. W celu zwiększenia zaangażowania większej grupy mieszkańców w życie społeczne wsi niezbędna jest ich większa integracja ze społecznością lokalną, szczególnie osób, które w ostatnim okresie przybyły na teren miejscowości.

## **6. Tereny do zagospodarowania**

Wodzin Prywatny jest obszarem miejsko-wiejskim. Znajdują się tu tereny rolne, podleśne i leśne. Miejscowość ma charakter rozproszonej zabudowy, występuje tu zabudowa mieszkaniowa-jednorodzinna, gospodarstwa przemysłowo- produkcyjne, a także gospodarstwa rolno- handlowe i ogrodnicze z zabudową zagrodową, a także letniskową. W miejscowości Wodzin Prywatny znajdują się tereny górnicze- wydobywanie kruszywa naturalnego w granicach udokumentowanych lub perspektywicznych złóż kruszywa.



## **7. Ochrona zdrowia**

W przypadku konieczności hospitalizacji, jak również specjalistycznych usług medycznych, mieszkańcy Wodzina Prywatnego korzystają z usług Szpitala w Tuszyńku, Samorządowej Przychodni w Tuszynie czy Tuszyńskiego Centrum Medycznego. Pierwsza pomoc medyczna zlokalizowana również jest w Tuszynie.

## **8. Obszar i charakterystyka obszaru o szczególnym znaczeniu miejscowości**

Wodzin Prywatny jest miejscowością podmiejską, w której to prężnie działa Koło Gospodyń Wiejskich. Miejscem spotkań aktywistek z KGW Wodzin Prywatny jest budynek szkoły podstawowej. Pełni on funkcje przestrzeni publicznej, która służy jako miejsce spotkań mieszkańców. Organizowane są tu zebrania wiejskie, imprezy kulturalne mające charakter okolicznościowy.

Z uwagi na fakt, iż miejscowość położona jest w bezpośrednim sąsiedztwie Miasta Tuszyn miejscem, w którym odbywają się większe imprezy masowe jest Miejskie Centrum Kultury w Tuszynie lub boisko sportowe „Orlik” , jest również możliwość zorganizowania spotkania mieszkańców w sali konferencyjnej Urzędu Miasta w Tuszynie.

### **III Analiza SWOT – ocena mocnych i słabych stron oraz szans i zagrożeń miejscowości Modlica**

Analiza SWOT umożliwia zdefiniowanie mocnych i słabych stron miejscowości oraz czynników stanowiących szanse i zagrożenia. Zebranie tych czynników i określenie wagi ich wpływu na rozwój miejscowości pozwala wyznaczyć strategiczne kierunki rozwoju miejscowości, określić tempo tego rozwoju oraz eliminować czynniki utrudniające ten rozwój.

#### **Mocne strony (S)**

Rosnąca mobilność ludzi młodych wchodzących w wiek produkcyjny

Dobra lokalizacja miejscowości:

bliskość miasta, zadowalająca drogowa sieć komunikacyjna, dobra dostępność komunikacyjna

Stale wzrastająca liczba mieszkańców (przyrost naturalny, migracja)

Sieć wodociągowa w części miejscowości

Czyste środowisko naturalne

Dobrze zorganizowana zbiórka odpadów komunalnych

#### **Słabe strony (W)**

Rosnące natężenie ruchu samochodów i zanieczyszczeń komunikacyjnych

Potrzeba rozbudowy infrastruktury drogowej

Brak chodników i oświetlenia zapewniająca bezpieczeństwo ruchu pieszych

Niestabilne warunki ekonomiczne bezpośrednio dotykające mieszkańców

Zbyt wysokie koszty prowadzenia działalności gospodarczej stanowiące barierę dla jej rozwoju

Brak sieci kanalizacyjnej

Rosnąca świadomość mieszkańców w kontekście potrzeby segregacji odpadów	Znaczna emigracja zarobkowa ludzi młodych
Wysoki poziom bezpieczeństwa	Brak sieci gazowniczej
Walory krajobrazowe	Słaby dostęp do innowacji
Możliwości inwestycyjne	Niewielka liczba zabytków
Niski wskaźnik bezrobocia	
Istnienie terenów będących głównie własnością prywatną pod budownictwo domów jednorodzinnych, niewielkich zakładów usługowych i produkcyjnych	
Duża aktywność społeczna mieszkańców	
Znaczne zasoby ludności w wieku produkcyjnym. Wzrost liczby ludzi wykształconych	

### **Szanse (O)**

### **Zagrożenia (T)**

Możliwość korzystania ze środków unijnych	Niestabilna polityka fiskalna państwa
Rosnące dochody Gminy szansą na wzrost kwot przeznaczonych na inwestycje i remonty	Trudności w mobilizacji wszystkich mieszkańców miejscowości do podejmowania wspólnych przedsięwzięć na rzecz wsi
Systematyczny wzrost poziomu wykształcenia	Znaczna migracja zarobkowa ludzi młodych i wykształconych
Gotowość młodych ludzi do podjęcia	Zmiana zachowań w młodym

pracy	pokoleniu, adaptowanie europejskiego stylu życia i subkultur Zachodu
Silne więzi rodzinne, przywiązanie do tradycji i kultury	Brak środków zewnętrznych
Aktywność liderów lokalnej społeczności, duża aktywność i inicjatywność mieszkańców	Ubożenie mieszkańców
Edukacja ekologiczna dzieci i młodzieży	Nieprzewidywalna rentowność upraw barierą w rozwoju rolnictwa
Rozwój sieci dróg lokalnych szansą na pozyskanie inwestorów	Niedoinwestowanie wykorzystania nowych technologii
Rozwój bazy sportowej szansą na większe zainteresowanie aktywnymi formami wypoczynku	Problemy finansowe przedsiębiorstw i gospodarstw rolnych
Zacieśnianie współpracy z Policją, ośrodkami i poradniami specjalistycznymi szansą na skuteczniejsze przeciwdziałanie patologiom społecznym	
Promowanie produktów regionalnych	
Promowanie imprez lokalnych	
Wzrost zainteresowania agroturystyką	
Rozwój turystyki weekendowej	
Wzrost zainteresowania wypoczynkiem w podlódzkich miejscowościach wśród mieszkańców Łodzi	

Rozwój nowych technologii i  
możliwość dostępu do informacji

**Z analizy SWOT wynika także, że wskazanymi przedsięwzięciami służącymi rozwojowi wsi Wodzin Prywatny są:**

- potrzeba rozbudowy infrastruktury drogowej w Wodzinie Prywatnym, poprzez rozbudowę ulic pozwoli uzyskać poprawę jakości życia mieszkańców miejscowości i zwiększy pozwoli na zwiększenie bezpieczeństwa ruchu kołowego na drogach;
- budowa oświetlenia i chodników w Wodzinie Prywatnym pozwoli uzyskać poprawę jakości życia mieszkańców, a także zwiększy bezpieczeństwo pieszych;
- poprawa stanu środowiska naturalnego poprzez podnoszenie świadomości ekologicznej i propagowanie zachowań proekologicznych;
- tworzenie warunków do uprawiania działalności oświatowo-kulturalnej oraz do uprawiania różnych dyscyplin sportowych, kształtowanie nawyków uprawiania sportów i aktywnego trybu życia;
- wykorzystanie środowiska przyrodniczego do tworzenia miejsc rekreacji;
- wykorzystanie aktywności i inicjatywy liderów społeczności lokalnej do realizacji przedsięwzięć o charakterze kulturalnym, integracyjnym i aktywizujących mieszkańców do wspólnych działań na rzecz odnowy miejscowości;
- polepszenie infrastruktury drogowej w Wodzinie Prywatnym pozwoli uzyskać poprawę jakości życia mieszkańców miejscowości i zwiększy bezpieczeństwa ruchu kołowego na drogach;

#### **IV. Zadania inwestycyjne i modernizacyjne przewidziane do realizacji**

Do najpilniejszych zadań inwestycyjnych przewidzianych do realizacji w latach 2022-2030 miejscowości Wodzin Prywatny należą:

Do najpilniejszych zadań inwestycyjnych przewidzianych do realizacji w latach 2022-2030 miejscowości Wodzin Prywatny należą:

##### **1) Przebudowa ulicy Zielonej w Wodzinie Prywatnym gm. Tuszyn na działce nr 263, 261, 2267 obręb 17**

**Cel:** Przebudowa drogi gminnej w Wodzinie Prywatnym pozwoli na podniesienie jakości życia mieszkańców poprzez :

- zwiększenie bezpieczeństwa ruchu kołowego na drogach;
- poprawa wizerunku zewnętrznego miejscowości;
- podniesienie poziomu wyposażenia Gminy Tuszyn w podstawową infrastrukturę komunikacyjną;
- poprawa dostępu mieszkańców do infrastruktury technicznej;
- zwiększenie aktywności gospodarczej lokalnej społeczności;
- korzyści gospodarcze (rozwój, handel, usługi, produkcja);

**Przeznaczenie:** Przebudowa ulicy Zielonej w miejscowości Wodzin Prywatny przeznaczona jest podniesieniu standardu życia mieszkańców poprawę poprawa dostępu mieszkańców do infrastruktury technicznej;

**Realizacja inwestycji planowana jest na lata 2023-2024**

**Szacowany koszt inwestycji: 800.000,00 netto**

**Źródło finansowania: środki własne Gminy**

środki zewnętrzne – Programu Rozwoju Obszarów Wiejskich na lata 2014-2020.

## **2) Budowa oświetlenia w ul. Polnej**

**Cel:** Budowa oświetlenia w Wodzinie Prywatnym pozwoli uzyskać poprawę jakości życia mieszkańców w/w miejscowości, poprzez;

- zwiększenie bezpieczeństwa ruchu kołowego i przechodniów na drogach;
- poprawa wizerunku zewnętrznego miejscowości;
- podniesienie poziomu wyposażenia Gminy Tuszyń w podstawową infrastrukturę techniczną;
- modernizacja i budowa nowego oświetlenia publicznego z wykorzystaniem urządzeń energooszczędnych;
- korzyści gospodarcze (rozwój, handel, usługi, produkcja);
- zmniejszenie kosztów ochrony środowiska poprzez ograniczenie emisji gazów cieplarnianych;

**Realizacja inwestycji planowana jest na lata 2024- 2025**

**Szacowany koszt inwestycji: 400.000,00 netto**

**Źródło finansowania: środki własne Gminy**

środki zewnętrzne

### **3) Budowa chodnika i parkingu na terenie przy Szkole Podstawowej**

**Cel:** Budowa chodnika i parkingu pozwoli uzyskać poprawę jakości życia mieszkańców w/w miejscowości, poprzez;

- poprawa bezpieczeństwa dzieci, młodzieży, ale także dorosłych korzystających z terenu przy szkole.
- zwiększenie bezpieczeństwa ruchu kołowego ;
- poprawa wizerunku zewnętrznego miejscowości;
- podniesienie poziomu wyposażenia Gminy Tuszyń w podstawową infrastrukturę techniczną;

**Realizacja inwestycji planowana jest na lata 2024- 2025**

**Szacowany koszt inwestycji: 300.000,00 netto**

**Źródło finansowania:** środki własne Gminy

środki zewnętrzne